

## FUSION® BB100 Istruzioni di installazione del sistema di intrattenimento a scatola nera con telecomando cablato

### Informazioni importanti sulla sicurezza

#### ⚠ AVVERTENZA

La mancata osservanza delle seguenti avvertenze e avvisi potrebbe causare lesioni personali, danni all'imbarcazione o scarse prestazioni del prodotto.

Per avvisi sul prodotto e altre informazioni importanti, vedere la guida *Informazioni importanti sulla sicurezza e sul prodotto* inclusa nella confezione.

Questo dispositivo deve essere installato attenendosi alle seguenti istruzioni.

Scollegare l'alimentazione dell'imbarcazione prima di installare il prodotto.

Prima di fornire alimentazione al prodotto, accertarsi che la messa a terra sia stata effettuata in modo corretto, seguendo le istruzioni fornite in questa guida.

#### ⚠ ATTENZIONE

Durante le operazioni di foratura, taglio o carteggiatura, indossare degli occhiali protettivi, una maschera antipolvere e un'adeguata protezione per l'udito.

#### AVVISO

Prima di effettuare fori o tagli verificare l'eventuale presenza di oggetti nel lato opposto della superficie da tagliare.

Leggere tutte le istruzioni di installazione prima di iniziare l'installazione. In caso di difficoltà durante l'installazione, contattare il servizio di assistenza ai prodotti di FUSION.

### Aggiornamenti software

Per risultati ottimali, aggiornare il software in tutti i dispositivi FUSION al momento dell'installazione per garantire la compatibilità.

Visitare il sito Web [www.fusionentertainment.com/marine](http://www.fusionentertainment.com/marine) per scaricare il software aggiornato. Gli aggiornamenti software e le istruzioni sono disponibili sulla pagina dei prodotti del dispositivo.

### Strumenti necessari per l'installazione

- Cacciavite Phillips
- Trapano elettrico
- Punta da trapano (la dimensione varia in base al materiale della superficie e dalle viti utilizzate)
- Taglierina rotativa o sega
- Sigillante marino (opzionale)

### Informazioni sull'installazione

#### ⚠ ATTENZIONE

In ambienti con temperature elevate e dopo un utilizzo intensivo, l'involucro del dispositivo potrebbe raggiungere temperature considerate pericolose al tatto. Pertanto l'unità deve essere installata in una posizione non raggiungibile al tatto durante il funzionamento.

#### AVVISO

Non installare il dispositivo in una posizione soggetta a temperature o condizioni estreme. L'intervallo di temperature per il dispositivo è indicato nelle specifiche del prodotto.

L'esposizione prolungata a temperature che superano l'intervallo di temperature specificato, in condizioni di stoccaggio o di operatività, può causare danni al dispositivo. I danni e le conseguenze correlate all'esposizione a temperature estreme non sono coperti dalla garanzia.

Selezionare la posizione di installazione del dispositivo a scatola nera tenendo presente quanto segue.

- Installare il dispositivo in una posizione protetta e asciutta.
- Installare il dispositivo in una posizione con adeguata ventilazione per prevenirne il surriscaldamento.
- Installare il dispositivo in modo tale che i cavi possano essere facilmente collegati.
- Per raggiungere una protezione IPX3 dall'acqua in entrata e un raffreddamento ottimale del dissipatore di calore, il dispositivo deve essere installato su una superficie verticale con i connettori rivolti verso il basso.
- È possibile installare il dispositivo su una superficie orizzontale, tuttavia tale posizione potrebbe non consentire una protezione IPX3 dall'acqua in entrata.
- Per evitare interferenze con l'HDG, il dispositivo deve essere installato a una distanza di almeno 15 cm (5,91 poll.) da una bussola.

Selezionare la posizione di installazione del telecomando tenendo presente quanto segue.

- Installare telecomando in una posizione con ingombro pari o superiore a 70 mm (2,75 poll.) dietro la superficie di montaggio, affinché sia possibile accedere ai comandi dopo l'installazione.
- Per installare il telecomando al di fuori della cabina, scegliere una posizione nettamente sopra la superficie dell'acqua, in modo tale che non venga sommerso.
- Per installare il telecomando al di fuori dell'imbarcazione, scegliere una posizione che eviti danni causati da banchine, piloni o altre attrezzature.

### Installazione del dispositivo BB100

#### AVVISO

Se si installa il dispositivo sulla vetroresina, per praticare i fori guida, si consiglia di utilizzare una punta fresatrice per praticare una svasatura attraverso lo strato di resina. In questo modo è possibile evitare crepe prodotte dal serraggio delle viti nello strato di resina.

**NOTA:** le viti in acciaio inossidabile possono bloccarsi se vengono avvitate e serrate più del necessario all'interno della fibra di vetro. Si raccomanda di applicare alle viti un lubrificante antigrippaggio prima dell'installazione.

**NOTA:** le viti sono incluse con il dispositivo, tuttavia potrebbero non essere idonee per la posizione scelta.

Prima di installare il dispositivo, è necessario selezionare una posizione di montaggio e determinare le viti adatte alla superficie di installazione.

- 1 Collocare il dispositivo nella posizione di installazione e contrassegnare la posizione dei fori di riferimento.
- 2 Praticare il foro di riferimento su uno degli angoli del dispositivo.
- 3 Fissare il dispositivo senza serrarlo alla superficie di installazione ed esaminare gli altri tre contrassegni dei fori di riferimento.
- 4 Se necessario, contrassegnare nuove posizioni dei fori di riferimento e rimuovere il dispositivo dalla superficie di installazione.
- 5 Forare i punti di fissaggio rimanenti.
- 6 Fissare il dispositivo nella posizione di installazione.

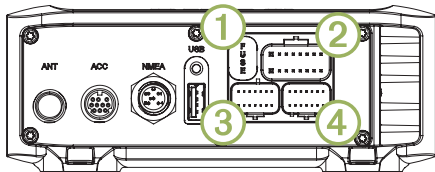
## Installazione del telecomando cablato

- 1 Nella posizione di installazione, utilizzare una fresa a tazza da 57 mm (2,25 poll.) per tagliare la superficie di installazione.
- 2 Applicare del sigillante marino intorno all'incasso (opzionale).
- 3 Inserire la guarnizione sulla parte posteriore del telecomando.
- 4 Passare il cavo collegato attraverso l'incasso.
- 5 Posizionare il telecomando nell'incasso.
- 6 Fissare il telecomando alla superficie di installazione utilizzando il dado di montaggio.
- 7 Passare il cavo lontano da fonti di interferenza.
- 8 Collegare il cavo alla porta sulla scatola nera BB100.

## Informazioni sul collegamento

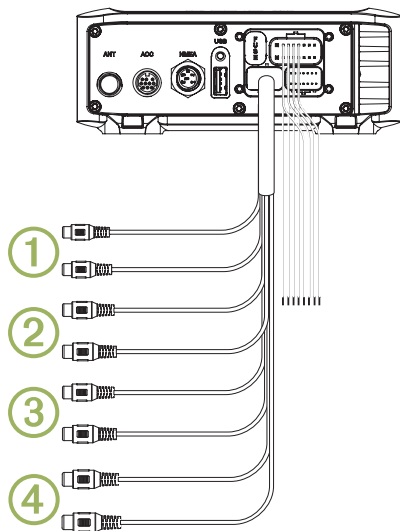
Per funzionare correttamente, lo stereo deve essere collegato all'alimentazione, agli altoparlanti e alle sorgenti di ingresso dei supporti. È necessario prestare attenzione al layout dello stereo, del telecomando cablato, degli altoparlanti, della rete NMEA 2000® e delle sorgenti di ingresso prima di effettuare qualsiasi collegamento.

### Porte



Porta	Si collega a
ANT	Antenna AM/FM esterna
ACC	Si connette a un modulo DAB FUSION per ricevere stazioni DAB laddove disponibile (non incluso).
NMEA	Rete NMEA 2000
USB	Dispositivo multimediale USB compatibile
①	Fusibile da 15 A
②	Alimentazione e altoparlanti
③	Subwoofer, zona 1, zona 2 e dispositivo ausiliario
④	Telecomando <b>NOTA:</b> affinché lo stereo funzioni correttamente è necessario collegare il telecomando allo stereo.

### Cavi e connettori



Funzione cavo	Colore/ numero del cavo	Note
Alimentazione (+)	Rosso (giallo su alcuni cavi)	Si collega al terminale positivo di una sorgente di alimentazione a 12 V cc da 15 A.
Terra (-)	Nero	Si collega al terminale negativo di una sorgente di alimentazione a 12 V cc da 15 A. Questo cavo deve essere collegato prima di collegare il cavo rosso (o giallo). Tutti gli accessori collegati allo stereo devono condividere un posizione di terra comune.
Amplifier on	Blu	Si collega a un amplificatore esterno opzionale per accenderlo quando lo stereo è acceso.
Mute	Marrone	Si attiva quando è collegato a terra. Ad esempio, se collegato a un kit vivavoce compatibile, l'audio viene disattivato o l'input passa ad AUX IN quando si riceve una chiamata e il kit collega questo cavo a terra. Questa funzionalità può essere configurata nel menu delle impostazioni.
Dim	Arancione	Questo cavo non è utilizzato dal dispositivo.
Altoparlante sinistro zona 1 (+)	Bianco	
Altoparlante sinistro zona 1 (-)	Bianco/Nero	
Altoparlante destro zona 1 (+)	Grigio	
Altoparlante destro zona 1 (-)	Grigio/nero	
Altoparlante sinistro zona 2 (+)	Verde	
Altoparlante sinistro zona 2 (-)	Verde/nero	
Altoparlante destro zona 2 (+)	Viola	
Altoparlante destro zona 2 (-)	Viola/nero	
Ausiliario a sinistra Ausiliario a destra	①	Fornisce un'uscita di linea stereo RCA rossa e bianca per sorgenti come CD o lettori MP3.
Line out Zona 1 (sinistra) Line out Zona 1 (destra)	②	Fornisce un'uscita full-range a un amplificatore esterno ed è associato al controllo del volume della zona 1.
Line out Zona 2 (sinistra) Line out Zona 2 (destra)	③	Fornisce un'uscita full-range a un amplificatore esterno ed è associato al controllo del volume della zona 2.
Subwoofer out	④	Ciascun cavo fornisce una singola uscita mono a un subwoofer collegato o a un amplificatore del subwoofer e uno o entrambi i cavi possono essere utilizzati, a seconda dei requisiti di collegamento del subwoofer o dell'amplificatore. Un subwoofer collegato è associato al controllo del volume della zona 1.

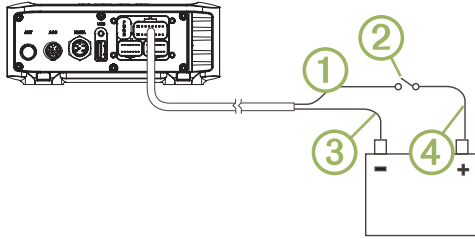
### Collegamento all'alimentazione

Quando si collega lo stereo all'alimentazione, collegarlo tramite lo switch di accensione o un altro switch manuale.

Se è necessario prolungare il cavo di alimentazione e il cavo di terra, utilizzare un cavo da 2,08 mm (14 AWG<sup>2</sup>). Per

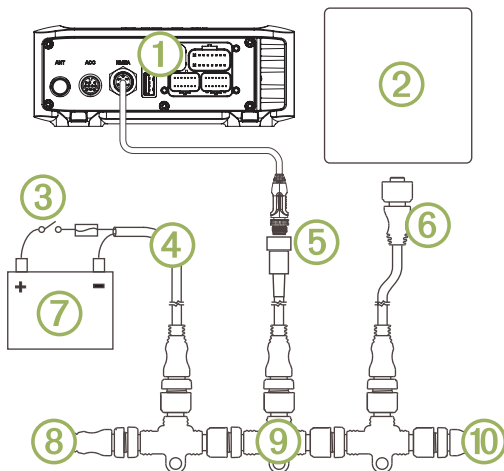
prolungamenti superiori a un 1 m (3 piedi), utilizzare un cavo da 3,31 mm<sup>2</sup> (12 AWG<sup>2</sup>).

- 1 Passare il cavo di alimentazione ① allo switch di accensione o a un altro switch manuale ②, quindi passare il cavo nero di terra ③ nella batteria.



- 2 Se necessario, passare un cavo ④ tra lo switch e la batteria.
- 3 Passare il fascio dei conduttori allo stereo.  
Non collegare il fascio di conduttori allo stereo finché non sono state completate tutte le connessioni dei cavi privi di protezione.
- 4 Collegare il cavo nero al terminale negativo (-) della batteria.
- 5 Collegare il cavo di alimentazione allo switch di accensione o a un altro switch manuale e collegare lo switch al terminale positivo (+) della batteria se necessario.
- 6 Collegare il fascio dei conduttori allo stereo.

### Diagramma di cablaggio del sistema NMEA 2000



①	Stereo
②	NMEA 2000, ad esempio un chartplotter MFD supportato o un telecomando NRX200i
③	Interruttore in linea
④	Cavo di alimentazione NMEA 2000
⑤	Cavo NMEA 2000 dallo stereo Può essere prolungato fino alla lunghezza massima di 6 m (20 piedi) utilizzando un cavo NMEA 2000.
⑥	Cavo di derivazione NMEA 2000 da MFD chartplotter
⑦	Sorgente di alimentazione 9-16 V cc
⑧	Terminatore o cavo backbone NMEA 2000
⑨	Connettore a T NMEA 2000
⑩	Terminatore o cavo backbone NMEA 2000

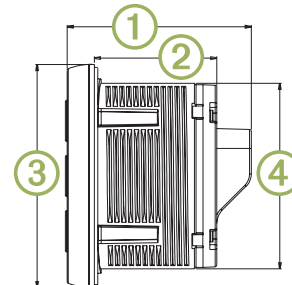
## Informazioni sullo stereo

### Caratteristiche tecniche

Specifica	Valore
Dimensioni (stereo a scatola nera) (L×A×P)	Circa 155 mm (6,10 poll.) × 60 mm (2,63 poll.) × 94 mm (3,70 poll.)
Impermeabilità (stereo a scatola nera)	IEC 60529 IPX3
Impermeabilità (telecomando)	IEC 60529 IPX7 (anteriore), IEC 60529 IPX3 (posteriore)
Temperatura operativa	Da 0 a 50 °C (da 32 a 122 °F)
Temperatura di stoccaggio	Da -20 a 70 °C (da -4 a 158 °F)
Tensione operativa	Da 10,8 a 16 V cc negativo di terra
Fusibile	15 A
NMEA 2000 LEN	1 (50 mA)
ANT <sup>®</sup> portata wireless	Fino a 3 m (10 ft)
Distanza di sicurezza dalla bussola	15 cm (5,91 poll.)
Tensione pre-output	3 V picco
Corrente (standby)	inferiore a 15 mA
Corrente (max.)	15 A
Potenza di trasmissione per canale	50 W
Potenza di trasmissione totale	200 W
Impedenza altoparlante	4 Ohm per canale
Distorsione armonica totale (uscita a 1 W, carico 4 ohm, da 20 Hz a 20 kHz)	0,04 tipica Inferiore allo 0,1% max

Sintonizza- tore	Europa e Australasia	Stati Uniti	Giappone
Gamma frequenza radio FM	Da 87,5 a 108 MHz	Da 87,5 a 107,9 MHz	Da 76 a 95 MHz
Intervallo di frequenza FM	50 kHz	200 kHz	50 kHz
Gamma frequenza radio AM	Da 522 a 1620 kHz	Da 530 a 1.710 kHz	Da 522 a 1.620 kHz
Intervallo di frequenza AM	9 kHz	10 kHz	9 kHz

### Dimensioni del telecomando



Elemento	Valore
①	54 mm (2,13 poll.)
②	46 mm (1,81 poll.)
③	65 mm (2,56 poll.)
④	56,5 mm (2,22 poll.)

### Compatibilità del dispositivo USB

È possibile utilizzare un'unità flash USB o il cavo USB in dotazione al lettore multimediale per collegare un lettore multimediale o un dispositivo mobile alla porta USB.

Lo stereo è compatibile con i dispositivi iAP2 Apple<sup>®</sup> come iPhone<sup>®</sup> 7 Plus, iPhone 7, iPhone 6s Plus, iPhone 6s, iPhone 6

Plus, iPhone 6, iPhone 5s, iPhone 5c, iPhone 5 e iPod touch® (5a e 6a generazione).

Lo stereo è compatibile con i dispositivi Android™ che supportano il protocollo Android Open Accessory (AOA).

**NOTA:** lo stereo non è compatibile con i dispositivi Android in modalità MTP o PTP. Consultare le istruzioni del dispositivo Android per il collegamento mediante AOA, se necessario.

Lo stereo è compatibile con lettori multimediali e altre periferiche di archiviazione di massa USB, incluse le unità flash USB. La musica sulle unità USB deve rispettare le seguenti condizioni:

- La periferica di archiviazione di massa USB deve essere formattata utilizzando il file system FAT32.
- I file musicali devono essere formattati come file MP3.
- Ciascuna cartella sul dispositivo di archiviazione può contenere un massimo di 250 file MP3.

### Registrazione del BB100

Per un'assistenza completa, eseguire subito la registrazione in linea.

- Visitare il sito Web [www.fusionentertainment.com](http://www.fusionentertainment.com).
- Conservare in un luogo sicuro la ricevuta di acquisto originale o la fotocopia.

© 2015 Garmin Ltd. o sue affiliate

Garmin®, il logo Garmin, FUSION® e il logo Fusion sono marchi di Garmin Ltd. o delle società affiliate, registrati negli Stati Uniti e in altri Paesi. L'uso di tali marchi non è consentito senza consenso esplicito da parte di Garmin.

M/N: C02834

